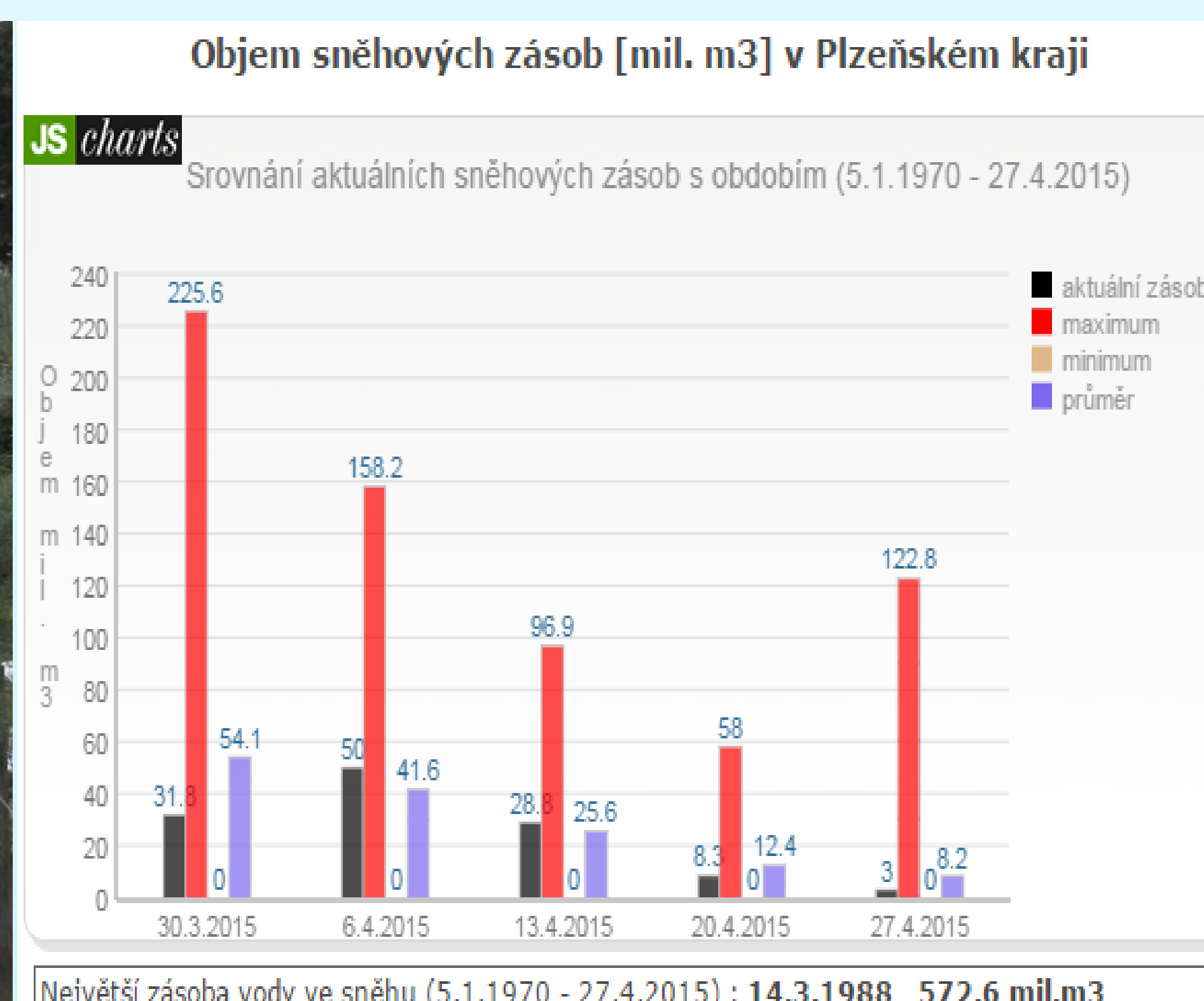


ZÁSoby VODY VE SNĚHOVÉ POKRÝVCE NA ÚZEMÍ ČESKÉ REPUBLIKY

- Tabulkové vyhodnocování prostřednictvím metody výškových zón (manuální výpočet) od roku 1970
- Pravidelné grafické i tabulkové vyhodnocování v prostředí GIS od roku 2008
- V současnosti výpočet pro 165 povodí (zejména povodí významných vodních děl)
- Výsledky zveřejňovány během sněhové sezony každé úterý na webu ČHMÚ
- Hlavním účelem—efektivní hospodaření s vodními zásobami vodních děl
- 2 způsoby výpočtu SVH: 1) termínový
2) kontinuální (modelový)

1) Termínový výpočet sněhových zásob

- V zimní sezoně (listopad—duben) vždy k pondělnímu termínu
- Hlavní výstupy: 1) mapa rozložení SVH na území ČR
2) tabelární hodnoty SVH a objemu vody ve sněhové pokrývce k vybraným povodím
3) textová předpověď vývoje SVH do dalšího termínu výpočtu
- Výstupy prezentovány vždy v úterý do 13:00 na webu ČHMÚ Hydrologie
- Doplňkovou informací—katalog množství vody ve sněhové pokrývce pro vybraná povodí za dobu pozorování SVH (1970—2015)



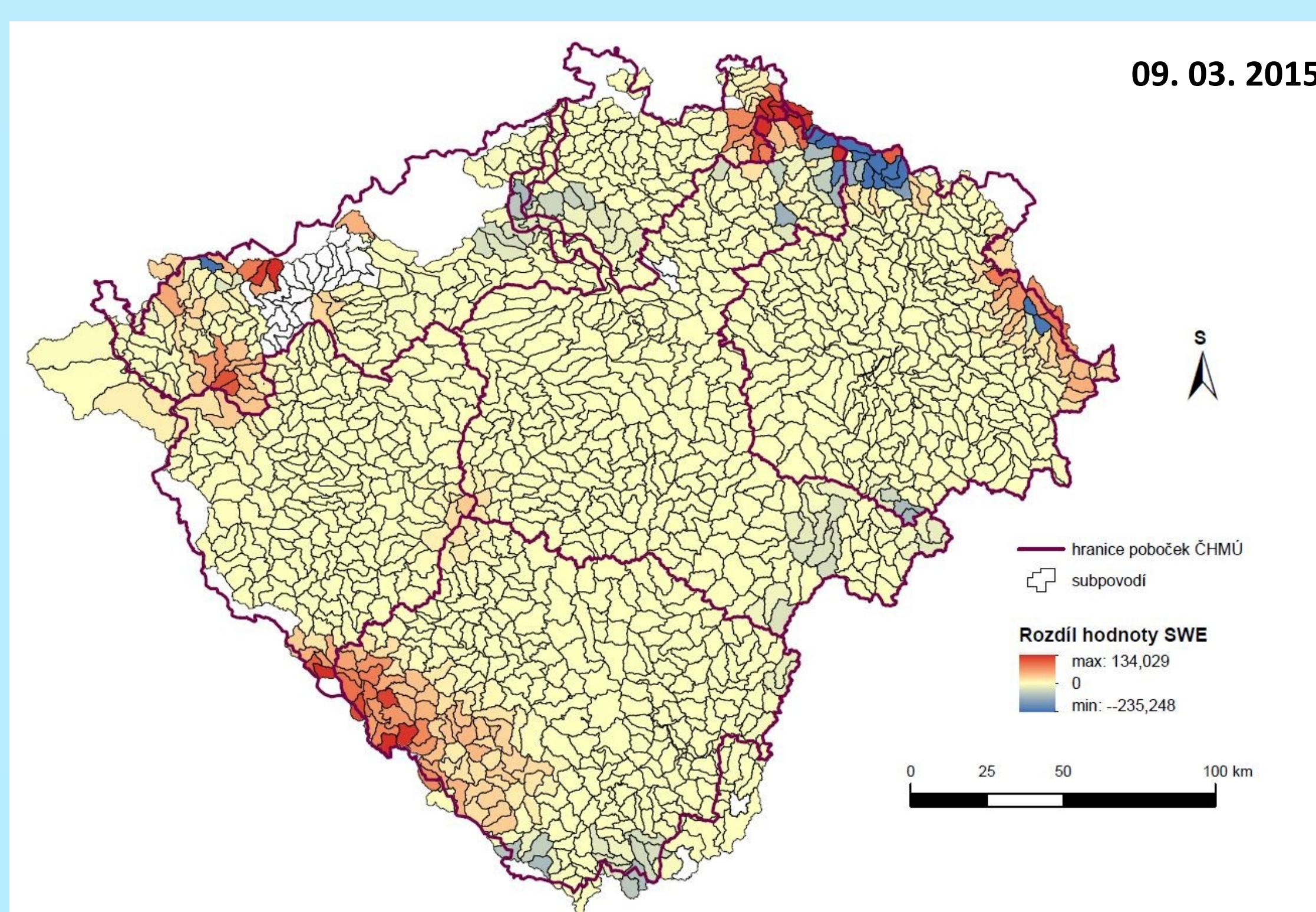
K výpočtu SVH na území ČR jsou využívána data z:

- 505 stanic
- 16 sněhoměrných polštářů
- kontrolní profilová měření



2) Kontinuální výpočet sněhových zásob v hydrologickém předpovědním systému Aqualog

- model SNOW - 34
- Modelování sněhové pokrývky na základě srážek a teploty vzduchu
- v případě kapalných srážek → jednoduchá energetická bilance
- v ostatních případech → přístup typu degree - day
- modelované množství pravidelně aktualizováno podle termínového týdenního vyhodnocování



Zdroj dat: www.chmi.cz; používané programy: ArcMap 10.2; vytvořeno v programu Microsoft Publisher

